

«СОГЛАСОВАНО»
(Администрация ГО «город
Дагестанские Огни»)


_____ *подпись* _____ *ФИО*
«__» _____ 2024г

«СОГЛАСОВАНО»
(Госавтоинспекция ГО «город
Дагестанские Огни»)


_____ *подпись* _____ *ФИО*
«__» _____ 2024г

«УТВЕРЖДАЮ»
Директор МБОУ

«СОШ №7
им.Мирзакеримова А.А.»
_____ *подпись* _____ *ФИО*
«__» _____ 2024г



ПАСПОРТ

дорожной безопасности образовательной организации
МБОУ «СОШ №7 им.Мирзакеримова А.А.»

(наименование образовательной организации)

2024 год

8	Организация работы классных руководителей по вовлечению обучающихся в летнюю оздоровительную кампанию	май	Заместитель директора по воспитательной работе, классные руководители
9	Информирование несовершеннолетних и родителей о функционировании «Детского телефона доверия» с единым общероссийским телефонным номером, о службах и учреждениях, оказывающих правовую социальную и психологическую помощь несовершеннолетним	В течение года	Заместитель директора по воспитательной работе, психолого-педагогическая служба
10	Правовое просвещение несовершеннолетних (информирование, проведение тематических мероприятий)	ежеквартально	Заместитель директора по воспитательной работе, психолого-педагогическая служба
11	Организация работы по вовлечению несовершеннолетних в деятельность молодежных и общественных объединений (в т.ч. по вовлечению несовершеннолетних, имеющих девиантное поведение в волонтерскую деятельность)	В течение года	Заместитель директора по воспитательной работе, психолого-педагогическая служба
12	Привлечение к профилактической работе наставников, представителей общественных организаций и СМИ	В течение года	Заместитель директора по воспитательной работе, психолого-педагогическая служба
13	Организация деятельности служб медиации в образовательной организации	В течение года	Заместитель директора по воспитательной работе, психолого-педагогическая служба
14	Организация мероприятий: Международный день защиты детей; Международный день защиты детей; День знаний; День проведения правовой помощи детям	Июня 1 сентября 20 ноября	Заместитель директора по воспитательной работе
15	Вовлечение в профилактические мероприятия безнадзорности и правонарушений родителей (законных представителей) несовершеннолетних, состоящих на профилактических учетах, а так же в отношении которых организована индивидуальная профилактическая работа	В течение года	Заместитель директора по воспитательной работе
16	Проведение общешкольных родительских собраний	В течение года	Заместитель директора по воспитательной работе

Количество обучающихся (учащихся, воспитанников) 822

Наличие уголка по БДД имеется, коридор
(если имеется, указать место расположения)

Наличие класса по БДД нет
(если имеется, указать место расположения)

Наличие автогородка (площадки) по БДД да

Наличие автобуса в образовательной организации нет
(при наличии автобуса)

Владелец автобуса нет
(ОО, муниципальное образование и др.)

Время занятий в образовательной организации:

1-ая смена: 8 час. 00 мин. – 13 час. 15 мин. (период)

2-ая смена: 13 час. 20 мин. – 18 час. 30 мин. (период)

внеклассные занятия: 12 час. 35 мин. – 13 час. 15 мин. (период)

Телефоны оперативных служб:

МЧС-01

Полиция-02

Скорая помощь-03

Содержание

I. План-схемы образовательной организации (сокращение – ОО).

1. Район расположения образовательной организации, пути движения транспортных средств и детей (обучающихся).

2. Организация дорожного движения в непосредственной близости от образовательной организации с размещением соответствующих технических средств организации дорожного движения, маршруты движения детей и расположение парковочных мест.

3. Маршруты движения организованных групп детей от образовательной организации к стадиону, парку или спортивно-оздоровительному комплексу.

4. Пути движения транспортных средств к местам разгрузки/погрузки и рекомендуемые безопасные пути передвижения детей по территории образовательной организации.

II. Информация об обеспечении безопасности перевозок детей специальным транспортным средством (автобусом).

1. Общие сведения.

2. Маршрут движения автобуса образовательной организации.

3. Безопасное расположение остановки автобуса у образовательной организации.

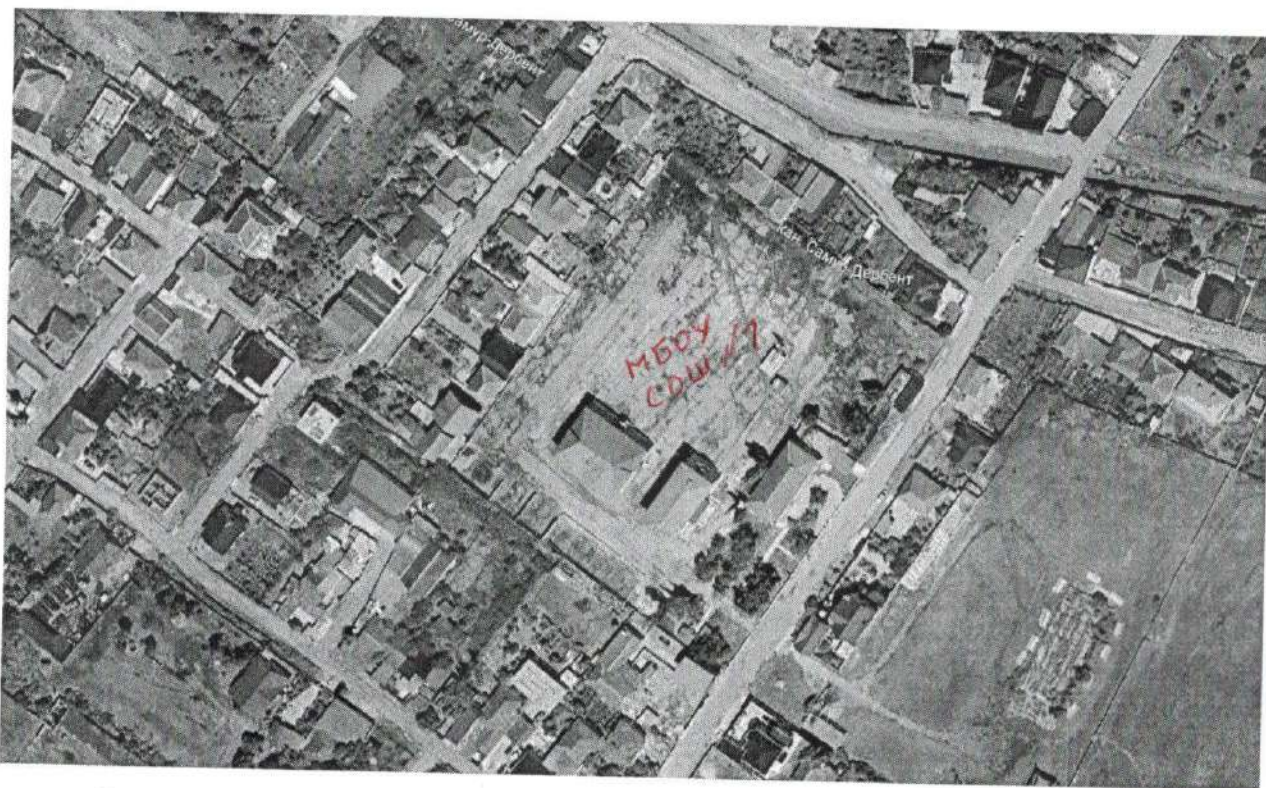
III. Приложения.

План-схема пути движения транспортных средств и детей при проведении дорожных ремонтно-строительных работ вблизи образовательной организации.

I. План-схемы образовательной организации

1. Район расположения образовательной организации, пути движения транспортных средств и детей (обучающихся)

Образец схемы



Рекомендации к составлению план-схемы района расположения образовательной организации

1. Район расположения образовательной организации определяется группой жилых домов, зданий и улично-дорожной сетью с учетом остановок общественного транспорта (выходов из станций метро), центром которого является непосредственно образовательная организация;

2. Территория, указанная на схеме, включает:

- образовательную организацию;
- стадион вне территории образовательной организации, на котором могут проводиться занятия по физической культуре (при наличии);
- парк, в котором могут проводиться занятия с детьми на открытом воздухе (при наличии);
- спортивно-оздоровительный комплекс (при наличии);

- жилые дома, в которых проживает большая часть детей данной образовательной организации;

- автомобильные дороги и тротуары.

3. На схеме обозначены:

- расположение жилых домов, зданий и сооружений;

- сеть автомобильных дорог;

- пути движения транспортных средств;

- пути движения детей в/из образовательную организацию;

- опасные участки (места несанкционированных переходов на подходах к образовательной организации, места имевших место случаев дорожно-транспортных происшествий с участием детей-пешеходов и детей-велосипедистов);

- уличные (наземные – регулируемые / нерегулируемые) и внеуличные (надземные / подземные) пешеходные переходы;

- названия улиц и нумерация домов.

Схема необходима для общего представления о районе расположения образовательной организации. На схеме обозначены наиболее частые пути движения детей от дома (от отдаленных остановок маршрутных транспортных средств) к образовательной организации и обратно.

При исследовании маршрутов движения детей необходимо уделить особое внимание опасным зонам, где дети пересекают проезжие части дорог не по пешеходному переходу.

2. Схема организации дорожного движения в непосредственной близости от образовательной организации с размещением соответствующих технических средств организации дорожного движения, маршрутов движения детей и расположения парковочных мест

Рекомендации к составлению схемы организации дорожного движения в непосредственной близости от образовательной организации

1. Схема организации дорожного движения ограничена автомобильными дорогами, находящимися в непосредственной близости от образовательной организации.

2. На схеме обозначаются:

- здание образовательной организации с указанием территории, принадлежащей непосредственно образовательной организации (при наличии указать ограждение территории);

- автомобильные дороги и тротуары;

- уличные (наземные – регулируемые/нерегулируемые) и внеуличные (надземные/подземные) пешеходные переходы на подходах к образовательной организации;

- дислокация существующих дорожных знаков и дорожной разметки;

- другие технические средства организации дорожного движения;

- направление движения транспортных средств по проезжей части;

- направление безопасного маршрута движения детей.

- жилые дома, в которых проживает большая часть детей данной образовательной организации;

- автомобильные дороги и тротуары.

3. На схеме обозначены:

- расположение жилых домов, зданий и сооружений;

- сеть автомобильных дорог;

- пути движения транспортных средств;

- пути движения детей в/из образовательную организацию;

- опасные участки (места несанкционированных переходов на подходах к образовательной организации, места имевших место случаев дорожно-транспортных происшествий с участием детей-пешеходов и детей-велосипедистов);

- уличные (наземные – регулируемые / нерегулируемые) и внеуличные (надземные / подземные) пешеходные переходы;

- названия улиц и нумерация домов.

Схема необходима для общего представления о районе расположения образовательной организации. На схеме обозначены наиболее частые пути движения детей от дома (от отдаленных остановок маршрутных транспортных средств) к образовательной организации и обратно.

При исследовании маршрутов движения детей необходимо уделить особое внимание опасным зонам, где дети пересекают проезжие части дорог не по пешеходному переходу.

2. Схема организации дорожного движения в непосредственной близости от образовательной организации с размещением соответствующих технических средств организации дорожного движения, маршрутов движения детей и расположения парковочных мест

Рекомендации к составлению схемы организации дорожного движения в непосредственной близости от образовательной организации

1. Схема организации дорожного движения ограничена автомобильными дорогами, находящимися в непосредственной близости от образовательной организации.

2. На схеме обозначаются:

- здание образовательной организации с указанием территории, принадлежащей непосредственно образовательной организации (при наличии указать ограждение территории);

- автомобильные дороги и тротуары;

- уличные (наземные – регулируемые/нерегулируемые) и внеуличные (надземные/подземные) пешеходные переходы на подходах к образовательной организации;

- дислокация существующих дорожных знаков и дорожной разметки;

- другие технические средства организации дорожного движения;

- направление движения транспортных средств по проезжей части;

- направление безопасного маршрута движения детей.

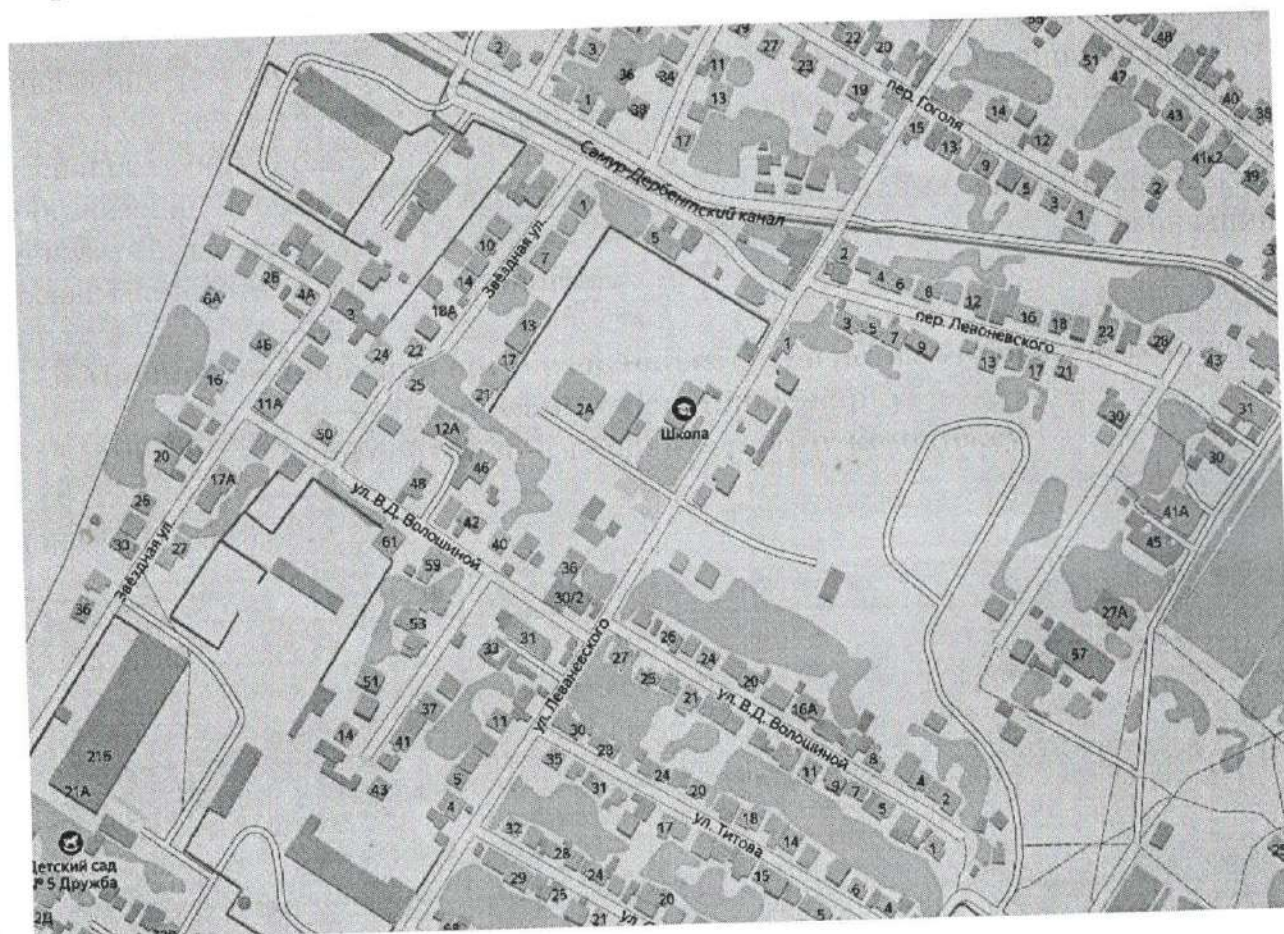
3. На схеме указано расположение остановок маршрутных транспортных средств и безопасные маршруты движения детей от остановочного пункта к образовательной организации и обратно;

4. При наличии стоянки (парковочных мест) около образовательной организации, указывается место расположение и безопасные маршруты движения детей от парковочных мест к образовательной организации и обратно.

К схеме (в случае необходимости) должен быть приложен план мероприятий по приведению существующей организации дорожного движения к организации дорожного движения, соответствующей нормативным техническим документам, действующим в области дорожного движения, по окончании реализации которого готовится новая схема.

3. Маршруты движения организованных групп детей от образовательной организации к стадиону, парку или спортивно-оздоровительному комплексу

Образец схемы



Рекомендации к составлению схемы маршрутов движения организованных групп детей от образовательной организации к стадиону, парку или спортивно-оздоровительному комплексу.

На схеме района расположения образовательной организации указываются безопасные маршруты движения детей от образовательной организации к стадиону, парку или спортивно-оздоровительному комплексу и обратно.

Эти схемы должны использоваться преподавательским составом при организации движения групп детей к местам проведения занятий вне территории образовательной организации.

4. Пути движения транспортных средств к местам разгрузки/погрузки и рекомендуемые безопасные пути передвижения детей по территории образовательной организации.

Рекомендации к составлению схемы пути движения транспортных средств к местам разгрузки/погрузки и рекомендуемые безопасные пути передвижения детей по территории образовательной организации.

На схеме указывается примерная траектория движения транспортных средств на территории образовательной организации, в том числе места погрузки/разгрузки, а также безопасный маршрут движения детей во время погрузочно-разгрузочных работ.

В целях обеспечения безопасного движения детей по территории образовательной организации необходимо исключить пересечения путей движения детей и путей движения транспортных средств.

II. Информация об обеспечении безопасности перевозок детей специальным транспортным средством (автобусом).

(при наличии автобуса(ов))

1. Общие сведения

Марка _____

Модель _____

Государственный регистрационный знак _____

Год выпуска _____ Количество мест в автобусе _____

Соответствие конструкции требованиям, предъявляемым к школьным автобусам

2. Сведения о водителе(ях) автобуса(сов)

Фамилия, имя, отчество	Дата принятия на работу	Стаж вождения ТС категории D	Дата предстоящего медицинского осмотра	Период проведения стажировки	Сроки повышение квалификации	Допущенные нарушения ПДД

3. Организационно-техническое обеспечение

1) Лицо, ответственное, за обеспечение безопасности дорожного движения):

_____ (Ф.И.О.)
назначено _____
прошло аттестацию _____ (дата)

2) Организация проведения предрейсового медицинского осмотра водителя:

осуществляет _____ (Ф.И.О. специалиста)
на основании _____
действительного до _____ (дата)

3) Организация проведения предрейсового технического осмотра транспортного средства:

осуществляет _____ (Ф.И.О. специалиста)
на основании _____
действительного до _____ (дата)

4) Дата очередного технического осмотра _____

5) Место стоянки автобуса в нерабочее время _____

меры, исключающие несанкционированное использование _____

4. Сведения о владельце автобуса

Юридический адрес владельца: _____

Фактический адрес владельца: _____

Телефон ответственного лица _____

(при отсутствии автобуса)

Сведения об организациях, осуществляющих перевозку детей специальным транспортным средством (автобусом)

(Рекомендуемый список контактов организаций, осуществляющих перевозку детей специальным транспортным средством (автобусом)).

При перевозке детей специальным транспортным средством (автобусом) сторонней организацией заполняется карточка. Заполненная карточка хранится в разделе «Приложение»).

Образец

**Информационная карточка
перевозок детей специальным транспортным средством (автобусом)**

1. Общие сведения

Марка _____
Модель _____
Государственный регистрационный знак _____
Год выпуска _____ Количество мест в автобусе _____
Соответствие конструкции требованиям, предъявляемым к школьным автобусам

2. Сведения о владельце

Владелец _____
(наименование организации)
Юридический адрес владельца _____
Фактический адрес владельца _____
Телефон ответственного лица _____

3. Сведения о водителе автобуса

Фамилия, имя, отчество _____
Принят на работу _____
Стаж вождения категории D _____

4. Организационно-техническое обеспечение

Лицо, ответственное за обеспечение безопасности дорожного движения:

назначено _____ (Ф.И.О.)
прошло аттестацию _____ (дата)
_____ (дата)

Дата последнего технического осмотра _____

Директор (заведующий)
образовательной организации _____ (подпись) _____ (Ф.И.О.)

Руководитель организации,
осуществляющей перевозку детей
специальным транспортом
(автобусом) _____ (подпись) _____ (Ф.И.О.)

2. Маршрут движения автобуса образовательной организации

Образец схемы

Рекомендации к составлению схемы маршрута движения автобуса образовательной организации

На схеме указываются населенные пункты, через которые следует автобус образовательной организации, оборудованные места остановок для посадки и высадки детей в каждом населенном пункте и в иных местах по маршруту движения автобуса; непосредственно населенный пункт, где расположена образовательная организация.

На схеме указывается безопасный маршрут следования автобуса образовательной организации из пункта А в пункт В, а также обозначены:

- жилые дома населенных пунктов;
- здание образовательной организации;
- автомобильные дороги;
- дислокация существующих дорожных знаков на пути следования автобуса образовательной организации;
- пешеходные переходы, пересекающие проезжую часть маршрута движения автобуса образовательной организации;
- другие технические средства организации дорожного движения на маршруте движения автобуса образовательной организации.

Дополнительно, при наличии трудных (опасных) участков дорог по пути следования автобуса, представляется целесообразным давать их подробное описание с рекомендациями по безопасному преодолению.

Кроме того, рекомендуется дополнять паспорт фотоматериалами с изображением таких участков, а также с изображениями остановочных пунктов и мест ожидания.

В случаях, когда осуществляется перевозка детей специальным транспортным средством на экскурсии, спортивные соревнования, в лагеря, к месту сдачи государственной аттестации и единого государственного экзамена, Паспорт безопасности образовательной организации дополняется схемами маршрута движения специального транспортного средства (автобуса).

1. Безопасное расположение остановки автобуса у образовательной организации

Образец схемы

Рекомендации к составлению схемы расположения остановки автобуса у образовательной организации

На схеме указывается подъезд в оборудованный «карман» или другое оборудованное место для посадки и высадки детей из автобуса у образовательной организации, и дальнейший путь движения автобуса по проезжей части, а также безопасный маршрут движения детей от остановки автобуса у образовательной организации.

На схеме обозначены:

- жилые дома района расположения образовательной организации;
- здание образовательной организации;
- ограждение территории образовательной организации *(при наличии)*;
- автомобильные дороги.

Приложение

План-схема пути движения транспортных средств и детей при проведении дорожных ремонтно-строительных работ вблизи образовательной организации

Образец схемы

Рекомендации к составлению план-схемы пути движения транспортных средств и детей при проведении дорожных ремонтно-строительных работ вблизи образовательной организации

На схеме указывается место производства дорожных ремонтно-строительных работ, его обустройство дорожными знаками и ограждениями, иными техническими средствами организации дорожного движения, а также безопасный маршрут движения детей к образовательной организации с учетом изменения маршрута движения по тротуару.

На схеме обозначены:

- участок производства дорожных ремонтно-строительных работ;
- автомобильные дороги;
- тротуары;
- альтернативные пути (обходы места производства дорожных ремонтно-строительных работ пешеходами и объезды транспортными средствами);
- здание образовательной организации;
- ограждение территории образовательной организации *(при наличии)*.